



PEB

Promotion économique
du canton de Berne

Mai 2007

NEWSLETTER SPÉCIALE

10 ans de politique de clusters dans le canton de Berne



2-4

Portraits
de clusters



4

Transfert de
technologie



5-6

Perspectives
d'avenir des
clusters



7

Implantations



8

Evénements &
News

Editorial

Politique de clusters dans le canton de Berne: Un outil politico-économique qui a fait ses preuves

Membre du Conseil-exécutif
Andreas Rickenbacher
Directeur de l'économie
publique du canton de Berne



Il y a dix ans, le Conseil-exécutif du canton de Berne lançait la politique de clusters comme partie intégrante de la politique économique. Le canton de Berne a été le premier canton suisse à accorder au clustering une grande importance politico-économique. La politique de clusters a également pour objet la croissance des performances économiques ainsi que la concentration de compétences essentielles pour la promotion du site. Au cours des dix années écoulées, elle est devenue un élément important de la stratégie de croissance cantonale et indispensable dans le contexte de la promotion économique. La politique de clusters a montré toute son efficacité pour la promotion du site économique du canton de Berne.

Pour la législature 2007-2010, le Conseil-exécutif entend poursuivre sa contribution à la consolidation de la puissance économique dans le canton en intégrant

dans le programme gouvernemental les sept points principaux suivants: innovation, politique financière stable, haut niveau de formation, mobilité et espace, politique sociale, cohésion régionale et politique énergétique. Cependant, la promotion de l'innovation occupe une place particulière. En créant de bonnes conditions de base, la Direction de l'économie publique souhaite instaurer un climat novateur dans le canton, par exemple en optimisant le transfert de savoir et de technologie. C'est précisément là que les organisations de clusters jouent un rôle très important: elles constituent des plates-formes compétentes de réseau et de coopération pour les entreprises et la recherche. Pour le canton de Berne, la politique de clusters est donc un outil significatif pour continuer à promouvoir de telles mises en réseau et de dynamiser le canton en tant que site économiquement attrayant.

Le cluster, un atout unique pour le canton de Berne

La politique de clusters permet au canton de Berne de se démarquer en tant que site économique attrayant, ce qui lui confère un atout exceptionnel en matière de concurrence. Les compétences essentielles résident dans les clusters industrie horlogère et de précision, génie médical et télématique (ICT). Mais la technique énergétique et environnementale, le design et le conseil économique sont également des branches importantes du canton de Berne. C'est en particulier dans le domaine du génie médical que le canton de Berne va poursuivre son développement. Récemment, un Competence Center for Medical Technology (CCMT) a été fondé dans le but d'étendre de façon soutenue la collaboration des entreprises avec l'Université de Berne respectivement avec la Haute école spécialisée bernoise.

Dans le canton de Berne, les clusters sont des organisations indépendantes, créées par les entreprises des branches concernées, dont les activités se sont développées selon un processus bottom-up et en considération des besoins spécifiques de leurs membres.



1

C'est la grande force de nos clusters. Comme l'a déclaré le professeur M. E. Porter de l'Université Harvard lors du premier Bern Cluster Day de 2002, il faut du temps avant de constater l'incidence d'une politique de clusters. Néanmoins, selon ses évaluations, le canton de Berne est en bonne voie – dix ans de fermeté dans la politique de clusters ont permis de poser les fondements durables pour l'extension des activités de clusters.

La Promotion économique du canton de Berne (PEB) soutient financièrement les organisations de clusters et est en même temps représentée au sein de chacun de leurs comités consultatifs. innoBE SA est responsable de la gestion des clusters dans le canton de Berne. De plus, innoBE SA offre une première consultation aux PME et

aux nouveaux créateurs d'entreprises lors de la fondation de la société et en matière de gestion de projets d'innovation. La collaboration fructueuse établie entre la PEB, les clusters et innoBE doit contribuer dans le futur aussi à une politique de clusters active et efficace.

Denis Grisel Directeur PEB

Portraits de clusters

■ Dix ans de politique de clusters dans le canton de Berne

Depuis 1998, la politique de clusters qui fait partie intégrante de la stratégie économique du canton de Berne a pour but d'accroître la performance économique du canton et tend à promouvoir l'attrait du site pour les entreprises issues de branches à forte valeur ajoutée, tournées vers l'avenir. Ainsi le canton a-t-il assuré un véritable rôle de pionnier en Suisse. La politique de clusters a pour origine le programme d'activités politico-économiques de 1996 approuvé par le Conseil-exécutif «Six offensives pour Berne». Par la suite, quatre organisations de clusters et deux centres de compétences ont été définis: le cluster

télématique Berne, le cluster médical Berne, le cluster conseil économique, le cluster précision, le Design Center ainsi que le centre de technologie énergé-

tique et environnementale. Les clusters ont été sélectionnés principalement selon le critère du degré de valeur ajoutée. De plus, dans ces domaines, le canton de Berne disposait déjà d'entreprises compétentes ayant réussi et d'autres structures telles que, par exemple, des instituts de formation.

Qui sont ces organisations de clusters? Que font-elles précisément? Les pages suivantes sont consacrées à une brève description des clusters et des centres de compétences dans le canton de Berne. Les centres de transfert de savoir et de technologie y remplissent également une fonction importante. C'est pourquoi, nous jetons également un œil sur les activités d'InnoBE SA, d'Unitectra et du centre de transfert de savoir et de technologie de la Haute école spécialisée bernoise. Et si vous voulez en savoir plus, n'hésitez pas à consulter le site Internet de l'organisation.



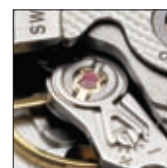
Präzisionscluster
Cluster précision

■ Cluster précision

Créé le 18 janvier 2006, le cluster précision dont le siège est à Biemme est le plus récent cluster du canton de Berne. Son point fort, et il mérite d'être souligné, réside dans le bilinguisme de son comité directeur. L'équilibre des cultures et des langues revêt une importance particulière pour ce cluster dans la mesure où les quelques 70 entreprises qui le composent sont réparties entre le Jura bernois, la Haute-Argovie et le Seeland. Le cluster précision offre environ 50 000 emplois dans le canton dont environ 8 500 dans l'industrie horlogère. Après Neuchâtel, le canton de Berne est le deuxième «canton horloger» de Suisse.

Le cluster précision souhaite renforcer le réseau des entreprises dans l'industrie de précision et horlo-

gère, la technologie médicale ainsi que les industries automobile et électrique. Le but est de promouvoir une collaboration interentreprise pour la concentration des compétences et des ressources. Le cluster précision a également une action interdisciplinaire, c'est-à-dire qu'il crée de précieux contacts avec les entreprises de secteurs liés les uns aux autres ou complémentaires.



www.cluster-precision.ch

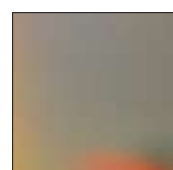
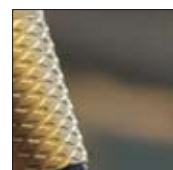
■ Cluster médical

L'Association du cluster médical de Berne a été fondée fin 1997 par des entreprises du génie médical, de la santé et de la branche pharmaceutique, la Promotion économique du canton de Berne et la ville de Berne ainsi que par des instituts de formation individuels. Tout récemment, elle a opté pour une nouvelle dénomination, Medical Cluster, en raison du nombre croissant de membres venant de l'ensemble du Plateau suisse. Actuellement, le cluster médical compte 90 membres issus de huit cantons. Avec une croissance annuelle de 5%, la branche médicale du canton de Berne dispose d'un gros potentiel. Aujourd'hui déjà, environ 20% de tous les emplois du secteur du génie médical en Suisse se trouvent dans le canton de Berne, soit 30 000 postes.

Le cluster médical s'est fixé pour objectif de renforcer et développer la technique médicale, la re-

cherche clinique et l'industrie pharmaceutique en tant que branches prédominantes de la région. Le but suprême et primordial est de consolider la force économique et la compétitivité du canton de Berne. Le cluster favorise la mise en réseau entre des entreprises privées, des centres de recherche et des hôpitaux. Il s'est aussi notamment consacré au transfert de savoir et de technologie (TT) et travaille de manière ciblée avec des partenaires tels que, par exemple, le Competence Center for Medical Technology (CCMT). Le CCMT lance et suit des projets de recherche et de développement entre l'industrie et les instituts des hautes écoles.

www.medizinal-cluster.ch



ccmt
medical cluster



Cluster télématique tcbe.ch, Berne, Suisse

Le cluster télématique Berne, Suisse (tcbe.ch) est un regroupement d'entreprises, d'instituts de formation, d'associations et d'autorités dont l'objectif est de renforcer la branche des télécommunications et de l'informatique de notre espace économique. Le tcbe met à la disposition de ses membres un réseau important par le biais de nombreuses manifestations, de forums de rencontre et d'un soutien spécialisé. De plus, par son engagement dans la formation et la formation continue dans le secteur de la télématique, ce cluster met l'accent sur l'importance de la formation pour le maintien et le développement de l'ensemble de la branche. Le nombre d'emplois dans le cluster télématique Berne, Suisse (tcbe) tourne autour de 51 000, ce qui correspond à 20%

de toutes les sociétés ICT de Suisse. Le tcbe soutient également ses membres dans le domaine de l'internationalisation. C'est ainsi qu'il participe par exemple au projet de l'UE NICE (Networking ICT Clusters in Europe) dont l'objectif est de renforcer le secteur ICT européen par la mise en réseau de clusters ICT. Le projet doit d'une part favoriser l'échange d'expériences entre les managers de clusters à l'échelle européenne, d'autre part susciter des projets communs et des partenariats d'une importance significative pour les affaires.

www.tcbe.ch



Cluster conseil économique Berne

Le cluster conseil économique (WBCB) cherche à regrouper, sous une forme structurée, les compétences en matière de conseil et de prestation de service de la région à l'attention des milieux économiques intéressés et à les communiquer à l'extérieur.

Par une mise en réseau ciblée des structures publiques et privées de conseil et de service, le WBCB met à disposition un large centre de compétences pour des services économiques spécifiques, dans l'intérêt

du développement économique de la région. Afin de prendre en considération l'hétérogénéité de la branche, le WBCB est divisé en groupes spécialisés. Les membres du WBCB sont des entreprises et instituts privés et publics de conseil et de services, leurs unités d'organisation (départements, offices) ainsi que des personnes individuelles chargées des événements économiques et politico-économiques de la région.

www.wbcb.ch



energie-cluster.ch

Originaire du canton de Berne, l'association energie-cluster.ch a été créée il y a trois ans et compte environ 200 membres à ce jour dont environ 80% de PME. Mais dans l'intervalle, conformément à l'orientation prise à l'échelle nationale et internationale dans le secteur énergétique, les cantons de Zurich, d'Argovie, de Bâle, de Lucerne, de Soleure et – par l'intermédiaire du CCSO – toute la Suisse romande participent à energie-cluster.ch. L'Office fédéral de l'énergie et l'Office fédéral de la formation et de la technologie ainsi que le Secrétariat d'Etat à l'économie (Seco) apportent également leur soutien à energie-cluster.ch. De bons contacts ont également été établis avec les hautes écoles et centres de recherche les plus im-

portants de toute la Suisse. Le but est d'avoir accès aux connaissances les plus récentes et au potentiel de développement de plus de 100 professeurs ou centres de recherche, et, en collaboration avec les PME, de développer de nouveaux produits et de nouvelles prestations de service en vue d'une plus grande efficacité énergétique et d'une croissance des énergies renouvelables. Par an, l'association energie-cluster.ch réalise environ 50 interventions, environ 10 à 15 consultations d'assez longue durée ou de coachings en faveur des PME.

www.energie-cluster.ch



Centre pour la technologie environnementale (ZUT)

Le Centre pour la technologie environnementale assume la tâche d'un centre de compétences cantonal pour la technologie environnementale en vue de favoriser les échanges entre les milieux scientifiques et économiques et a été lancé il y a 12 ans par la Promotion économique du canton de Berne.

Le centre a pour fonctions principales d'assurer le transfert de savoir entre économie et science dans le domaine de la technologie environnementale et le rôle de navigateur pour ce même domaine dans le cadre de l'organisation de transfert de savoir innové. C'est le port d'attache du cluster environnement du canton de Berne. Font partie de ses prestations des

projets réalisés sur la base d'un mandat, tels que par exemple la coordination dans des projets de recherche et de développement, la recherche de partenaires de développement ou de technologies. De plus, des projets comme, par exemple, «Hightech Natur» (projet partiel promotion des clusters, projet pilote associant monde citadin et monde rural) sont élaborés sur mandat de la région de Thoune-Innertport, décembre 2006, ou par exemple, des études sur la technologie environnementale.

www.zut.ch



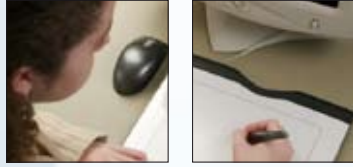
design
center

■ Design Center

Avec son noyau, le Design Center de Langenthal, le centre de compétences Design met en évidence l'image novatrice et diversifiée du site économique. De nombreuses entreprises de design ont réussi leur implantation notamment dans la région de la Haute-Argovie. Création Baumann, Ruckstuhl et Lantal Textiles en sont deux exemples. Mais dans d'autres régions aussi, des entreprises telles qu'USM AG, Kathleen Madden et Creaholic travaillent dans la branche du design. Avec la Haute école des arts de Berne, l'Ecole d'arts visuels de Berne ainsi que la Fondation

Abegg, plusieurs sites de formation importants sont représentés dans ce domaine. En outre, le Designers' Saturday représente une plateforme appropriée de formation continue et de mise en réseau pour les designers. Le Design Preis Schweiz, lancé à l'initiative des cantons de Berne et Soleure, est décerné tous les deux ans et bénéficie de leur soutien financier.

www.designnet.ch



■ Transfert de technologie

■ Transfert de savoir et de technologie à la Haute école spécialisée bernoise

Berner Fachhochschule



La Haute école spécialisée (HES) de Berne relie de façon exemplaire la recherche appliquée à la pratique. Le transfert de savoir et de technologie a lieu sur différents plans, par exemple, dans le cadre de travaux de fin d'études ou de diplôme ou de projets qui voient le jour en relation directe avec des partenaires de l'économie, de l'industrie, du domaine social et sanitaire, de l'administration ou de la culture. Tandis que les résultats élaborés sont développés en coopération avec des partenaires scientifiques ou dans des sociétés spin-off pour obtenir des produits ou des processus ré-

pondant aux nécessités du marché, la recherche appliquée et le développement jouissent d'une place très privilégiée. A titre d'exemple de spin-off réussie avec le concours de la HESB, on peut citer la société AXsionics AG à Bienne, lauréate du Swiss Technology Award de cette année.

La Haute école spécialisée de Berne compte au nombre des organes de soutien de la société innoBE SA.

www.bfh.ch

■ innoBE

innoBE SA et le Centre de créateurs d'entreprises ont été réunis le 1^{er} janvier 2007 pour former l'organisation faitière innoBE. Cette nouvelle organisation innoBE est divisée en plusieurs secteurs, start-up (Centre de créateurs d'entreprises / infrastructure), innovation (conseil en matière de transfert de savoir et de technologie (TT) et innovation) et cluster (gestion des clusters). La société a son siège

Wankdorffeldstrasse 102. En sa qualité de nouveau président du conseil d'administration, Jürg Schwarzenbach dirige les opérations de l'entreprise, en collaboration avec Peter Michel et Peter Biedermann, membres de la direction. Christoph Beer est responsable de la gestion des clusters.

www.inno.be.ch

innoBE
start innovation cluster



■ Unitetra

Unitetra est l'organisation de transfert de technologie de l'Université de Berne et de l'Hôpital de l'île. Ses prestations de service sont destinées à aider les chercheurs dans leurs coopérations avec l'économie privée ou avec d'autres instituts privés ou publics. Unitetra favorise la mise en œuvre pratique de résultats de recherche, c'est-à-dire la réalisation de nouveaux produits et services par la définition et l'exécution, de concert avec les chercheurs, de stratégies optimales de réalisation. Ces interconnexions ont de multiples

facettes: ce sont, par exemple, des coopérations de recherche, des mandats de recherche, le recours à des universitaires en tant que conseillers, des licences, etc. La mise en valeur économique se fait en collaboration avec les sociétés existantes ou par le biais de la création de spin-off universitaires. Unitetra est l'organisme de soutien d'innoBE.

www.unitetra.ch
www.spinoff.ch

unitetra



4

www.berneinvest.com

Perspectives d'avenir des clusters

■ Médical Cluster

PD Dr. Rubino Mordasini
Président Medical Cluster

medical cluster 



Les activités du cluster médical s'adressent à une branche extrêmement active, affichant une croissance plus que proportionnelle ainsi que de très hautes exigences de qualité et d'innovation. Parmi

nos 90 sociétés membres, nombreuses sont celles qui, sur les marchés internationaux, occupent d'excellentes places voire des positions de leader. Le cluster médical apporte son soutien en matière d'innovation, de communication et de mise en réseau, ces trois points générant trois activités principales:

- Enseignement professionnel: initier et accompagner des cursus d'études de master dans la technique médicale et les sciences biomédicales
- Information: réalisation de manifestations, organisation de la présence commune de nos membres sur des salons et réunion de consortiums de coopération
- Transfert de savoir et de technologie: création du CCMT (Competence Center of Medical Technology) en collaboration avec l'Université de Berne et la Haute école spécialisée bernoise pour l'optimisation des processus de transfert entre haute école et économie

Je suis convaincu que la réussite future de la branche technico-médicale dans notre région dépendra de façon déterminante de la présence de personnel qualifié doté d'une très bonne formation, d'une coopération intensive entre la recherche universitaire et la pratique, et de conditions de base favorables. A l'avenir, le cluster médical consacrera ses activités principales à ces domaines. En même temps, ces activités doivent dépasser les limites du canton, avoir une incidence sur toute la Suisse et acquérir ainsi un plus grand poids politico-économique.

www.medizinal-cluster.ch

■ Cluster précision

Freddy Lei
Président cluster
précision

Präzisionscluster
Cluster précision



Séminaires spécialisés et rencontres de professionnels – ce cluster bilingue développe et renforce le réseau dans le domaine de la précision.

Dans sa deuxième année d'existence, le cluster précision mise sur le partenariat entre les hautes écoles et l'industrie et s'oriente clairement vers l'avenir. Le transfert de technologie par le biais des hautes écoles représente pour l'industrie un précieux potentiel. Le secteur

de la précision estime cette relation essentielle avec les hautes écoles pour rester au plus près de l'innovation.

De plus, le cluster précision va réviser sa stratégie en intégrant les membres et les milieux spécialisés afin de proposer des prestations visant à poursuivre le renforcement de la branche.

www.cluster-precision.ch

Implantations

Deux exemples montrant comment les clusters peuvent contribuer au choix du site et le profit qu'ils en retirent

Advanced Micro
Technology AG

■ Advanced Micro Technology SA, Perles

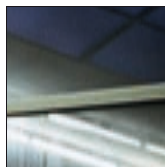
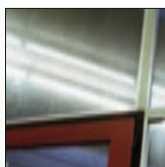
L'implantation d'Advanced Micro Technology SA en 2002 à Perles a été un immense bienfait pour la région et le canton de Berne. La densité du réseau de l'industrie de précision y a entre autres contribué, ce fut un facteur déterminant de l'établissement de cette filiale du groupe allemand Festo. Pour Advanced Micro Technology SA, la grande flexibilité du marché du travail suisse, la bonne disponibilité de main-d'œuvre qualifiée et les pôles de développement des hautes écoles et bureaux d'études ont été des facteurs importants pour le choix du site.

Les compétences essentielles d'Advanced Micro Technology

SA résident dans la recherche, le développement et la production de composants microsystèmes; ses produits sont largement vendus dans le monde entier. Environ 50 personnes sont employées au siège de l'entreprise situé à Perles près de Bienne.

Depuis la création officielle du cluster précision en 2006, Advanced Micro Technology SA peut également profiter d'une concentration encore plus forte des compétences et des ressources (par exemple, dans le réseau de sous-traitants de la région) et bénéficier de la bonne mise en réseau de l'industrie de précision dans le canton de Berne.

www.am-tech.ch



■ CSL Behring AG, Berne, Suisse

CSL Behring AG à Berne – une filiale du groupe australien CSL – est une société biopharmaceutique internationale qui développe et produit des médicaments biologiques dérivés du plasma humain. Environ 770 collaboratrices et collaborateurs sont employés sur le site de Berne. Le 4 avril 2006, on a posé la première pierre d'une nouvelle installation de production d'immoglobulines qui a été lancée sur le site actuel de la société.

CSL Behring AG est spécialisée dans la fabrication de médicaments pour le traitement des syndromes d'immunodéficience et des dysfonctionnements du système immunitaire ainsi que de médicaments pour la prophylaxie de la sensibilisation rhésus et de solutions d'albumine pour les victimes de chocs et de brûlures. Les installations de CSL Behring AG sont agréées par les autorités sanitaires suisses. Les produits de CSL Behring AG sont distribués dans le monde entier. L'entreprise renommée qui est d'une importance

économique significative pour le canton, propose 20 places d'apprentissage. De plus, CSL Behring accompagne des travaux de diplôme, accorde des bourses postdoctorat et, grâce à sa participation active au cluster médical ces dernières années, a également contribué à son développement. Outre la présence importante du cluster médical, pour CSL Behring, le haut niveau de formation, la situation stable du marché du travail et le multilinguisme du canton de Berne ont influencé largement la décision en faveur de ce site.

www.cslbehring.com

CSL Behring
Biotherapies for Life™



Evénements & News

Berne Cluster Day

«Les clusters et leur compétitivité» tel était le titre de la conférence du professeur américain de stratégie et expert en cluster, Michael E. Porter, de l'Université Harvard de Boston/USA lors du premier Bern Cluster Day du 23 mai 2002. C'est aux côtés de Michel Bonnefous, CEO d'Alinghi alors en fonction, que Porter, le «père des clusters», s'adressait à quelque 500 auditeurs au Palais des congrès de Bienne via une connexion en direct avec les Etats-Unis. Lors de la manifestation lancée par la Promotion économique du canton de Berne, l'idée et le bénéfice de la politique de clusters dans le canton de Berne ont donc été mis en exergue et divulgués plus en détail au public. La directrice de l'économie publique du canton de Berne, Elisabeth Zölch-Balmer, à l'époque conseillère d'Etat, avait exprimé sa propre conviction quant au clustering: «J'aime la croissance – j'aime le changement. Car celui qui cesse d'avancer et d'évoluer, meurt.»

Quel est l'apport concret de la politique de clusters pour les entreprises? Depuis 2002, des représentants de clusters du monde de l'économie et de la formation du canton de Berne examinent cette question à chaque Bern Cluster Day. En référence à l'anglais, cluster signifie une «concentration locale d'entreprises d'une branche déterminée». Dans les années 90, des clusters se sont constitués dans le canton de Berne dans les branches suivantes:

télécommunication, génie médical, conseil économique, design, technique environnementale et énergétique. Par la suite, ces branches ont créé des organisations de clusters ou des centres de compétences qui jusqu'à aujourd'hui ont connu une belle évolution et sont devenus des réseaux importants de l'économie. L'objectif visé est de nouer des contacts avec des entreprises de la même branche en Suisse et à l'étranger, par conséquent de promouvoir les intérêts des branches correspondantes et, point non négligeable, de renforcer également sa propre entreprise.

Au cours des dernières années, le Bern Cluster Day qui a lieu chaque année au printemps, est devenu une plate-forme importante en ce qui concerne le clustering en général et plus spécialement, la politique de clusters du canton de Berne. Ce 6^e Bern Cluster Day se déroulera cette année sous le signe anniversaire des «10 ans de politique de clusters dans le canton de Berne». Cependant, on ne se contentera pas de se reposer sur ses lauriers. Il s'agira de regarder en face les défis du futur et d'en apprendre encore plus sur les structures des clusters de la région de Berne.

De plus amples informations sur le Bern Cluster Day 2007 sont disponibles à l'adresse

www.berneinvest.com/bcd07

Bon à savoir

Un succès pour les Journées télématiques de Berne du 5 au 9 mars 2007

Les Journées télématiques qui ont eu lieu pour la 10^e fois ont été, cette année aussi, une parfaite réussite. Les forums organisés sur les thèmes commune, gouvernement, santé, affaires et éducation (nouveau) ont présenté un programme extrêmement attrayant avec au total 144 conférenciers et 50 exposants. Un nouveau record a pu être enregistré grâce aux 1081 participants. Plus d'informations sur le site www.telematiktage.ch

mediSIAMS 2007

Le salon mediSIAMS créé par SIAMS SA est le point de rencontre de toutes les industries des microtechniques qui consacrent au moins une partie de leur production au secteur médical et dentaire. Il a eu lieu pour la première fois du 25 au 28 avril 2007 à Moutier. Rétrospective et plus d'informations sur le site www.medisiams.ch

Manifestation d'automne 2007 du cluster conseil économique Berne

La célèbre et renommée manifestation d'automne du cluster conseil économique Berne est prévue pour le 3 décembre 2007 à la BEA bern expo. Plus d'informations sur le site www.wbcb.ch

MobileBusiness ENTERPRISE FORUM 2007

Le MobileBusiness ENTERPRISE FORUM – un événement d'une journée destiné aux clients d'entreprises – se tiendra le 18 octobre 2007 à Berne. De plus amples informations sur le site www.m-forum.org

Distinction européenne pour un manager de cluster bernois

Christoph Beer, manager du cluster télématique tcbe.ch, Berne, Suisse, a été sélectionné comme l'un des meilleurs managers européens de clusters et, à ce titre, a reçu la distinction européenne InnoCluster Award 2006. En décernant cet award, la Commission européenne veut souligner l'importance centrale des capacités professionnelles des managers de clusters. Plus d'informations sur le site www.tcbe.ch

Conclusion du projet pilote i-be

Le projet pilote i-be lancé en 2001 est achevé. Entre-temps, la forme et le contenu de la formation professionnelle de base ont été définis dans le décret sur la formation et sont entrés en vigueur. Néanmoins, la filiale de tcbe, i-Bern GmbH, conserve le label «i-be» pour la formation informatique coordonnée. Plus d'informations sur le site www.i-be.ch

Le Design Preis Schweiz

Le Design Preis Schweiz observe le marché et y laisse son empreinte, récompense les créations exceptionnelles et se considère comme un encouragement à accomplir des idées audacieuses, qui ouvrent la voie au design du futur. Le remise des prix et la vernissage auront lieu le 2 novembre 2007 dans le musée d'art de Soleure et dans la salle de concert de Soleure. Plus d'infos sous www.designpreis.ch

Impressum

Rédaction

Promotion économique
du canton de Berne

Composition

MJM Publicité SA, La Neuveville

Impression

Geiger AG, Berne